

TRAZOS
CARTOGRÁFICOS
CARTOGRAPHIC TRACES



*El último hilo
de la luz del día
se arquea
bajo el peso de la noche
y no se rompe*

Se parece a la esperanza

Humberto Ak'abal

*The last thread
of daylight
arches
under the weight of night
and does not break.*

It resembles hope.

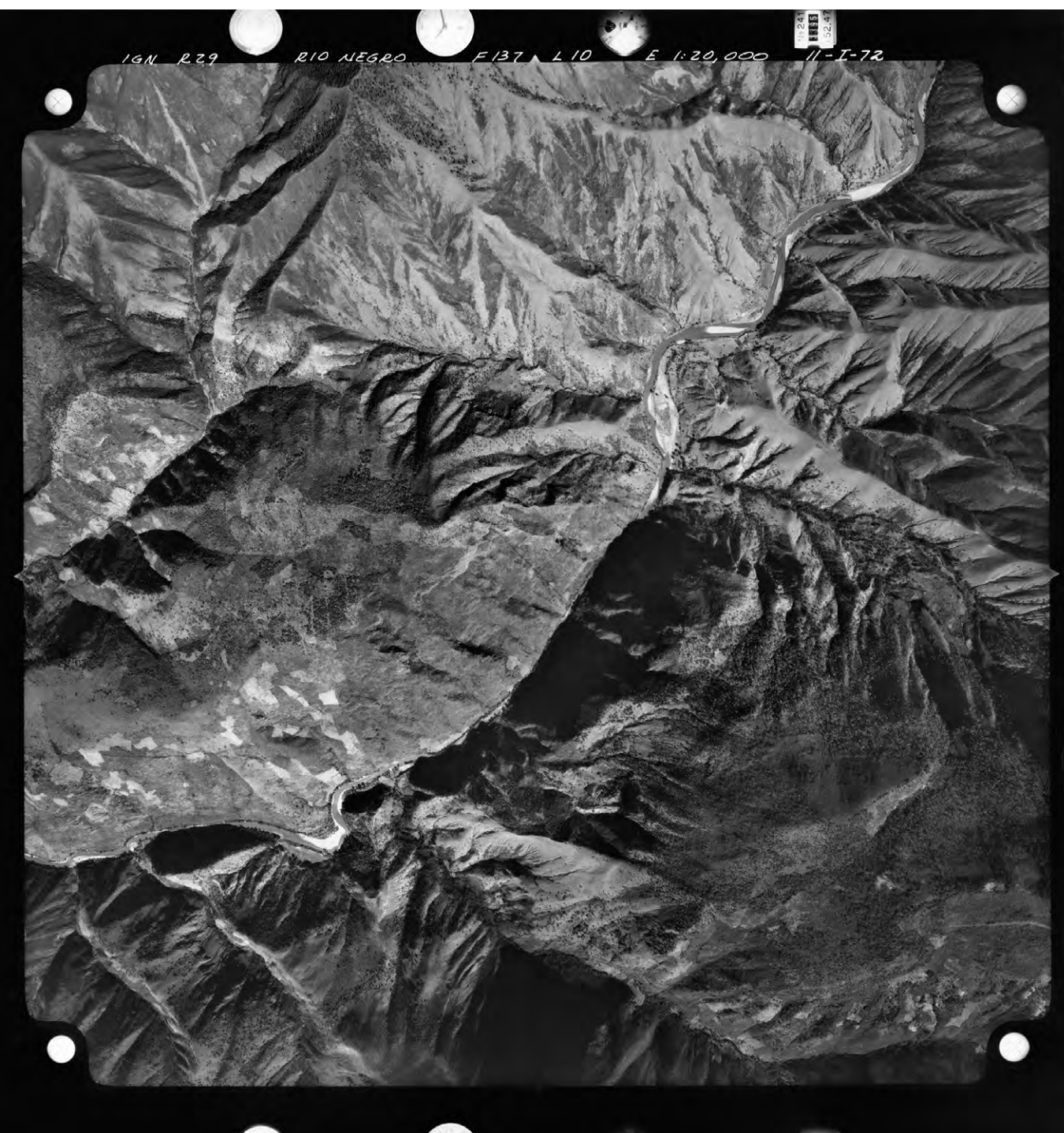
Humberto Ak'abal



ÍNDICE

TRAZOS CARTOGRÁFICOS CARTOGRAPHIC TRACES	5
MEMORIA INDELEBLE INDELIBLE MEMORY	9
KHIV KOOT CETO BRITO Y CATARINA RAYMUNDO	14
DANIEL CHAUCHE	16
SYLVIA TENENBAUM	22
JENNIFFER PAIZ	29
ALFREDO CEIBAL	32
ANDREA MONROY PALACIOS	37

Daniel Chauche.
Margarita. Refugiada, Las Violetas, Nebaj, Quiché, 1986.
Plata/gelatina, medidas variables
Gelatin silver print, various sizes



Rio Negro, 1972 Instituto Geográfico Nacional
Aerial Photography from Instituto Geográfico Nacional

TRAZOS CARTOGRÁFICOS

CARTOGRAPHIC TRACES

SOL DEL RÍO

La exposición colectiva *Trazos Cartográficos* refiere a la dualidad y complejidad de los mapas y planos durante la Guerra Fría en Guatemala. La muestra ofrece una exploración de los discursos visuales, geopolíticos y simbólicos que moldearon de forma real o imaginaria el territorio guatemalteco en uno de los periodos más convulsos de su historia.

Los esfuerzos por construir un conocimiento geográfico estratégico alcanzaron su punto máximo a principios de la década de 1980, cuando el ejército guatemalteco buscó controlar el campo a través del manejo exclusivo de mapas, la construcción de aldeas modelo y el patrullaje de territorios, entre otras campañas. Las guerrillas guatemaltecas y las poblaciones desplazadas también generaron conocimiento geográfico al navegar por territorios familiares y desconocidos fuera de la vista del Estado, sirviéndose para ello de conocimientos ancestrales y locales, de paisajes cargados de significados sociales, de recuerdos históricos y de seres no humanos encarnados, como espíritus de la montaña.

A través de una selección de obras de distintos artistas y archivos históricos, la muestra evidencia cómo la traza cartográfica no solamente expresó la configuración del espacio geográfico, sino también sirvió como una herramienta de poder, control y vigilancia, por un lado y de resistencia y confrontación por

The collective exhibition *Cartographic Traces* refers to the duality and complexity of maps and plans during the Cold War in Guatemala. The show offers an exploration of the visual, geopolitical, and symbolic discourses that shaped, in both real and imagined ways, Guatemalan territory during one of the most tumultuous periods in its history.

Efforts to build strategic geographical knowledge peaked in the early 1980s, when the Guatemalan army sought to control the countryside through exclusive management of maps, the construction of model villages, and civil patrols, among other campaigns. Guatemalan guerrillas and displaced populations also generated geographical knowledge by navigating familiar and unfamiliar territories outside the state's view, utilizing ancestral and local knowledge, landscapes laden with social meanings, historical memories, and non-human beings incarnated as mountain spirits.

Through a selection of works by various artists and historical archives, the exhibition demonstrates how cartographic tracings not only expressed the configuration of geographic space but also served as tools of power, control, and surveillance—on one side—and of resistance and confrontation—on the other—within the context of the aforementioned global ideological conflict.

el otro, todo ello en el contexto del ya mencionado conflicto ideológico global.

La curaduría de la exposición propone un recorrido donde los mapas son reflejo de un discurso impuesto por el poder del Estado con evidente influencia internacional y control militar, procurando escenarios para las luchas sociales. De planos estratégicos utilizados por el Estado a interpretaciones artísticas que resignifican las fronteras y los territorios de la memoria, la exhibición invita al espectador a cuestionar las narrativas oficiales y a descubrir desde márgenes a menudo invisibilizados, otras formas de representación del espacio, con su identidad y significaciones.

Las obras en la exposición son aproximaciones que evidencian cómo la Guerra Fría no solo se libró en el ámbito político y militar, sino también en el lenguaje de la representación territorial con la superposición de intereses, económicos, culturales y sociales. Las obras propician momentos de reflexión respecto a las continuidades y transformaciones en la construcción del territorio y la memoria en Guatemala.

Trazos Cartográficos en el contexto de la Guerra Fría en Guatemala es una muestra que revela las distintas capas de significado que los mapas y las representaciones espaciales pueden contener. La exposición invita a reflexionar sobre cómo la Guerra Fría configuró una geografía cargada de tensiones donde lo visible y lo invisible se entrelaza procurando una narrativa más completa y matizada.

A través del arte, la historia y el testimonio, se hace referencia a la complejidad del territorio guatemalteco y su historia reciente, con el ánimo de abrir nuevas rutas para el entendimiento y la reinterpretación del espacio, reconociendo la riqueza de otras voces que constituyen parte esencial de la identidad y la memoria del país.

The curatorial approach proposes a journey where maps are a reflection of a discursive imposition by state power, with evident international influence and military control, while also creating scenarios for social struggles. From strategic plans used by the state to artistic interpretations that re-signify borders and territories of memory, the exhibition invites viewers to question official narratives and discover, from often invisible margins, other forms of spatial representation—with their identities and significances.

The works in the exhibition are approaches that highlight how the Cold War was not only fought politically and militarily but also through the language of territorial representation—with overlapping interests of economic, cultural, and social nature. The pieces encourage moments of reflection on the continuities and transformations in the construction of territory and memory in Guatemala.

Cartographic Traces in the context of the Cold War in Guatemala is an exhibition that reveals the different layers of meaning that maps and spatial representations can contain. It invites us to contemplate how the Cold War shaped a geography filled with tensions, where the visible and the invisible intertwine, aiming for a more complete and nuanced narrative.

Through art, history, and testimony, the exhibition alludes to the complexity of the Guatemalan territory and its recent history, with the goal of opening new paths for understanding and reinterpretation of space, recognizing the richness of other voices that are an essential part of the country's identity and memory.



Daniel Chauche
Aldea Modelo las Violetas, Nebaj, Quiché, 1986
Plata/gelatina, medidas variables
Model Village Las Violetas, Nebaj, Quiché. 1986
Gelatin silver print, various sizes



Alfredo Ceibal
Sin título, 1980, tinta sobre papel, 18 x 15 pulgadas
Untitled, 1980. Mixed media on paper. 18 x 15 inches

MEMORIA INDELEBLE

INDELIBLE MEMORY

JOSÉ MANUEL MAYORGA

En el año 2023 recibí la invitación a colaborar desde las artes visuales en el proyecto de investigación histórico antropológico a cargo de Julie Gibbings y Alejandro Flores en torno a las cartografías en el marco de la guerra fría en Guatemala. El planteamiento me hizo pensar en complicidades y en artistas que de unos años a la fecha, directa o indirectamente han referido a la temática. Así se logró el apoyo de Sol del Río como espacio cultural de referencia para la puesta en escena y la colaboración entusiasta de un grupo de artistas, todos respondiendo al reto de los Trazos Cartográficos.

Es oportuno mencionar que la reflexión en torno al tema me llevó a obras que oportunamente configuraron las artes visuales en nuestro país y que, lamentablemente, por causas ajenas no ha sido posible incorporarlas a la exposición. Me refiero a varias de las obras de Isabel Ruiz y particularmente a su *Río Negro*, a la pieza *Aldea Modelo pequeña historia* de Yasmin Hage, al trabajo fotográfico de Jonathan Moller plasmado en el libro *Nuestra cultura es nuestra resistencia* (Turner, 2004), el de Jean Marie Simon en *Guatemala, Eternal Spring, Eternal Tyranny* (W.W. Norton & Company, 1987) y las imágenes de Rodrigo Abd. Sirva la mención para que estén presentes sin estarlo.

In 2023, I received an invitation to collaborate through visual arts on an anthropological historical research project led by Julie Gibbings and Alejandro Flores concerning cartographies during the Cold War in Guatemala. This proposition made me think about complicity and about artists who, over the years, directly or indirectly, have addressed this theme. Thanks to this, we obtained the support of Sol del Río as a cultural space of reference for staging, and the enthusiastic collaboration of a group of artists—all responding to the challenge of *Cartographic Traces*.

It's worth mentioning that my reflection on this theme led me to works that historically shaped the visual arts in our country but, unfortunately, could not be included in the exhibition due to circumstances beyond our control. I refer to several works by Isabel Ruiz, especially her *Río Negro*, the piece *Small Model Village* by Yasmin Hage, Jonathan Moller's photographic work documented in the book *Nuestra Cultura Es Nuestra Resistencia* (Turner, 2004), Jean Marie Simon's *Guatemala, Eternal Spring, Eternal Tyranny* (W.W. Norton & Company, 1987), and the images by Rodrigo Abd. I mention these so that they are present, even if not physically.

A recorrer la exhibición encontramos obras de Daniel Chauche, testigo presencial quien estuvo en el territorio del Quiché en momentos precisos, creó las imágenes que hoy son un testimonio visual y con base en ellas, cada uno podemos cuestionar nuestra propia realidad ante lo que apreciamos y sumarla al colectivo. ¿Dónde estaba yo mientras ésto sucedía, mientras Daniel hacía este trabajo, mientras ocurría esta violencia y estos desplazamientos de los que nada se sabía? Varias de las fotografías son ya emblemáticas, también podemos ver otras no conocidas. Como ocurre con sus fotografías y retratos, estos expresan y transmiten cosas a quien pueda captarlas.

Alfredo Ceibal nos introduce en el laberinto de un imaginario que remite a una geografía escarpada, entre montañas y ríos, lugares que invocan deidades, rememoran miedos, confrontaciones, momentos difíciles de nuestra historia reciente. En palabras de Eduardo Villalobos, *todos los días se confundían los caminos y todas las noches cambiaban de lugar los resplandores...* afortunadamente los trazos íntimos, minuciosos y mágicos de Alfredo están ante nuestros ojos expresando discernimiento para ojalá, una sanación colectiva. Se tiene la oportunidad de mostrar un collage suyo y un dibujo cargado del humor que le es propio.

Sylvia Tenenbaum desarrolló sus inquietudes a través de un proceso de investigación, visitas y recorridos en el área Ixil, recabando datos y encontrando testimonios que sus oídos escucharon y las manos mujeres plasmaron en los textiles que ella trabajó, hizo suyos y nos presenta, reconfigurando con trazos cartográficos sus sentires vinculados a un territorio. Su motivación ha sido la práctica artística para generar nuevos diálogos en respuesta a la opresión, confrontando las cicatrices del conflicto

As we explore the exhibition, we find works by Daniel Chauche, a firsthand witness who was in Quiché at specific moments, creating images that are today a visual testimony. Based on these, each of us can question our own reality in light of what we see and add to the collective. Where was I while this was happening? While Daniel was doing this work? While this violence and displacement occurred, of which nothing was known? Several of the photographs have become emblematic, and others are less known. Like his portraits and photographs, these works express and transmit meaning to those who can perceive them.

Alfredo Ceibal introduces us to a labyrinth of imagination that refers to a rugged geography—mountains and rivers—that invokes deities, recalls fears, confrontations, and moments from our recent history. In Eduardo Villalobos's words, "every day, the paths were confused, and every night, the resplendence changed places..." Fortunately, Alfredo's intimate, meticulous, and magical tracings are before us, expressing discernment and hopefully fostering collective healing. We have the chance to show a collage of his and a drawing imbued with his characteristic humor.

Sylvia Tenenbaum developed her inquiries through research, visits, and explorations in the Ixil area, gathering data and testimonies heard by her ears and expressed by women's hands in textiles she worked on, made her own, and presents us. She reconfigures her feelings linked to a territory through cartographic traces. Her motivation was artistic practice to generate new dialogues in response to oppression, confronting the scars of armed conflict and the wound of silence. She views art as an act of recovering memory and transforming pain.



Daniel Chauche
Sueños de Paz, Cotzal, Nebaj, Quiché, 2005
Dreams of Peace, Cotzal, Nebaj, Quiché 2005

armado y la herida del silencio con el arte como acto de recuperación de la memoria y transformación.

Andrea Monroy Palacios desde lo más íntimo de su cotidianidad nos remite al momento en que una rutina diaria entre objetos familiares, plantas y retoños se interrumpe de manera abrupta y lo único que toca es tomar precipitadamente los objetos más preciados para con ellos emprender un camino riesgoso e incierto. Las obras que integran la serie *Cuando muera* permiten hacer una apreciación

Andrea Monroy Palacios, from her most intimate daily life, recalls the moment when a routine involving familiar objects, plants, and offspring is abruptly interrupted. The only option is to hurriedly take the most precious objects and embark on a risky, uncertain path. The works in the series *When I Die* allow reflection on textile embroidery that alludes to how plants from the Ixil region became sustenance and refuge during a bloody period, and how birds take flight again, finding new horizons.



Daniel Chauche
Aldea Modelo las Violetas, Nebaj, Quiché, 1986
Plata/gelatina, medidas variables
Model Village Las Violetas, Nebaj, Quiché. 1986
Gelatin silver print, various sizes

del bordado en textil que alude a cómo las plantas de la región Ixil se convirtieron en sustento y refugio durante un período sangriento y en cómo las aves retoman vuelo encontrando nuevos horizontes.

Jennifer Paiz desarrolla un trabajo en proceso relacionado con la legitimidad en la tenencia de la tierra titulado *Con título desconocido*. La artista refiere a los desplazamientos internos desde distintas áreas del territorio nacional hacia la capital. Es sabido que los habitantes de las regiones afectadas huyeron a Chiapas o Quintana Roo en México y luego retornaron, bastante menos o nada se sabe de quienes se desplazaron hacia la capital ubicándose en áreas consideradas ociosas o inseguras. Son precisamente estas áreas de mapas *in situ*, trazadas y grabadas en vidrio, las que se presentan.

La exposición comprende una foto aérea del Instituto Geográfico Nacional (*Río Negro, 1972*) y el Mapa de Memoria de Ixil realizado por Khiv Koot Ceto Brito y Catarina Raymundo, investigadores de la Universidad Ixil. Este mapa deriva de historia oral condensada en relatos representativos de la región, en él se fusionan historia y geografía para contar múltiples trayectorias del territorio.

Los trazos de esta exposición son memoria indeleble que subraya la importancia del arte en preservar relatos que, aunque a veces intenten ser borrados o manipulados, siguen presentes en la identidad y geografía del país.

Jennifer Paiz has a work-in-progress related to land tenure legitimacy titled *Untitled*. The artist refers to internal displacements from various regions toward the capital. It is known that inhabitants of affected areas fled to Chiapas or Quintana Roo in Mexico, then later returned. Little or nothing is known about those who moved to the capital, settling in areas considered idle or unsafe. These are precisely the in-situ maps, traced and engraved on glass, which are presented here.

The exhibition features an aerial photo from the National Geographic Institute (*Río Negro, 1972*) and the *Memory Map of Ixil*, created by Khiv Koot Ceto Brito and Catarina Raymundo, researchers from the Ixil University. This map is based on oral history condensed into regional stories; it fuses history and geography to tell multiple trajectories of the territory.

The traces in this exhibition are an *indelible memory* that underscores the importance of art in preserving narratives that, although sometimes attempted to be erased or manipulated, remain present in the identity and geography of the country.

MAPAS DE MEMORIA

MEMORY MAPS

JULIE GIBBINGS

Los mapas están en el corazón de toda guerra, conquista o intento de control territorial. Durante el conflicto armado en Guatemala, el ejército los resguardó celosamente como secretos de Estado. Los imprimió para planificar, delimitar zonas estratégicas y facilitar la persecución de personas catalogadas como “subversivas”. Para las fuerzas insurgentes, los mapas eran objetos codiciados, herramientas clave para definir acciones tácticas. Sin embargo, también dependieron de los saberes cartográficos mayas para orientarse, ocultarse del Estado y construir futuros políticos alternativos.

Así como la vista aérea se asocia con frecuencia a los aviones de guerra, las bombas y la destrucción desde el cielo, el espacio abstracto del mapa borra las historias densas y contradictorias, las tramas sociales y las experiencias vividas de los territorios.

El proyecto “**Komon Sajb’ichil: Cartografías Ixiles durante la Guerra Fría: Intercambio de conocimientos para la justicia intergeneracional**” (financiado por the Arts and Humanities Research Council, AHRC del Reino Unido) buscó producir representaciones visuales alternativas de la región Ixil. Su propósito fue contrarrestar la violencia del mapa abstracto —y sus efectos persistentes— con mapas cargados de historia, sentido y multiplicidad de mundos sociales.

Maps lie at the heart of every war, conquest, or attempt to assert territorial control.

During Guatemala’s armed conflict, the military guarded them jealously as state secrets. Maps were printed to plan operations, delineate strategic zones, and facilitate the persecution of individuals labeled as “subversives.” For the insurgent forces, maps were coveted objects—key tools for defining tactical maneuvers. Yet they also relied on Maya cartographic knowledge to orient themselves, elude state detection, and imagine alternative political futures.

Just as the aerial view is often associated with warplanes, bombs, and destruction from above, the abstract space of the map erases dense and contradictory histories, social networks, and the lived experiences of territories.

The project *Komon Sajb’ichil: Ixil Cartographies during the Cold War—Knowledge Exchange for Intergenerational Justice* (funded by the UK’s Arts and Humanities Research Council, AHRC) sought to create alternative visual representations of the Ixil region. Its goal was to counteract the violence of the abstract map—and its enduring effects—with maps embedded in history, meaning, and a multiplicity of social worlds.

La idea de los “mapas de memoria” surgió en un proceso de intercambio de saberes, reflexión y aprendizaje conjunto sobre la historia de la cartografía estatal y las prácticas y tecnologías cartográficas vernaculares del pueblo Ixil. En ese camino, los investigadores ixiles se inspiraron en el **Lienzo de Quauhquechollan**, y decidieron crear sus propios “lienzos”. Pero a diferencia de aquel documento colonial que narra la conquista, estos mapas se valen de la fusión entre historia y geografía para contar las múltiples trayectorias del territorio: desde la invasión, pasando por la expansión cafetalera del siglo XIX, el genocidio de los años ochenta, hasta el extractivismo actual.

Para elaborarlos, realizaron entrevistas de historia oral que condensaron en relatos icónicos representativos de la región. Como toda forma de narrar y dibujar el pasado, estos mapas implican selección, síntesis y análisis. Son visualizaciones parciales y situadas, profundamente enraizadas en la memoria viva de los pueblos.

Este es el mapa de Ilom, producido por **Khiv Koot Ceto Brito y Catarina Raymundo de la Universidad Ixil**.

The idea of *memory maps* emerged through a collaborative process of knowledge-sharing, reflection, and collective learning about both the history of state cartography and the vernacular mapping practices and technologies of the Ixil people. Along the way, Ixil researchers drew inspiration from the *Lienzo de Quauhquechollan*, choosing to create their own *lienzos*. But unlike that colonial document, which narrates conquest, these maps fuse history and geography to tell the many trajectories of Ixil territory: from invasion, through the coffee plantation expansion of the nineteenth century, the genocide of the 1980s, to the current wave of extractivism.

To create these maps, researchers conducted oral history interviews and distilled them into iconic stories representative of the region. Like any act of narrating and drawing the past, these maps involve selection, synthesis, and analysis. They are partial and situated visualizations—deeply rooted in the living memory of the people.

This is the map of Ilom, produced by Khiv Koot Ceto Brito and Catarina Raymundo of the Ixil University.

Mapa de Memoria Ilom, 2024 (detalle)



DANIEL CHAUCHE

ALEJANDRO FLORES

Durante cinco décadas, Daniel Chauche ha fotografiado la vida cotidiana, principalmente en las tierras altas de Guatemala. Su mirada ha buscado acompañar el ritmo del tiempo vivido en lo ordinario. En su práctica, la fotografía no se entiende como documento ni como espectáculo, sino como una forma de relación. Chauche habla, a veces, de un instante de resonancia: ese momento en que algo lo atraviesa profundamente. Ese instante es el eco de personas que se reconocen intersubjetivamente.

Sus retratos son formas de convivencia, y en ellos las personas encarnan con fuerza su estar en el mundo. Su fotografía, inscrita en una tradición de estilo documental, no busca representar la realidad, sino generar una forma de interpelación: una tensión entre lo visible, la vida que se muestra y la mirada que la recibe.

Las imágenes que componen esta serie no se desvían de su proyecto de largo aliento de construir un registro visual de Guatemala, pero se centran en retratos de la fuerza de la existencia, incluso ante el horror de la guerra. Persistencias silenciosas que expresan la determinación de existir, aún en medio del cambio precipitado, y de mantener el sentido de comunidad más allá de la violencia.

Estas imágenes fueron tomadas en contextos marcados por el conflicto armado interno y la Guerra Fría. Pero en lugar de registrar la violencia directa, Chauche se fijó en la transformación de la relación entre los sujetos: en sus rostros, en sus miradas, así como en las modificaciones del espacio social en el que sobrevivían. Escenarios donde la vida se reorganizó bajo condiciones nuevas e impuestas —como la tierra arrasada o las aldeas modelo— y que luego serían

Across five decades, Daniel Chauche has photographed everyday life, primarily in the Guatemalan highlands. His gaze seeks to accompany the rhythms of lived time in the ordinary. In his practice, photography is not understood as documentation nor as spectacle, but as a form of relationship. Chauche sometimes speaks of a moment of resonance: that instant when something pierces him deeply. That moment is the echo of people recognizing one another intersubjectively.

His portraits are forms of coexistence, and in them, people fully embody their being-in-the-world. Though rooted in a documentary tradition, his photography does not seek to represent reality but to provoke a form of interpellation—a tension between the visible, the life that reveals itself, and the gaze that receives it.

The images in this series remain grounded in Chauche's long-term project to build a visual archive of Guatemala, but they focus specifically on portraits of existential force—even in the face of war. These are quiet forms of persistence that speak to the determination to exist, even amid abrupt and imposed change, and to sustain a sense of community in the aftermath of violence.

These images were taken in contexts marked by Guatemala's internal armed conflict and the global Cold War. But rather than documenting acts of direct violence, Chauche turned his attention to transformations in human relationships: to faces, to expressions, to the changing contours of social spaces in which people survived. These were spaces reshaped under new and imposed conditions—such as scorched-earth zones or model villages—which were later collectively reappropriated. In these spaces, the

reapropiadas colectivamente. En estos espacios, el archivo fotográfico se convierte en cartografía sensible: traza no solo los lugares, sino las relaciones que los habitan.

El archivo de Chauche posee una particular densidad temporal. Sus imágenes no pertenecen a un tiempo cerrado: siguen, infinitamente, fisurando los espacios a los que llegan. Sus fotos no son del pasado; pertenecen a quienes están vivos, a quienes vendrán mañana. Y es ahí donde reside su potencia: en la posibilidad de abrir el tiempo, de dejarlo fluir, de reconocerlo y dejarlo ir.

En esta muestra, las imágenes de Daniel Chauche aportan una dimensión crucial: no solo nos sitúan frente a una geografía de la Guerra Fría, sino también frente a una temporalidad que nunca termina de cerrarse. Nos invitan a mirar no desde la distancia analítica ni desde el testimonio, sino desde la ética de quien estuvo ahí y supo ver. En un país donde el pasado ha sido tantas veces oscurecido, las fotografías de Chauche se ofrecen como trazos luminosos de una memoria encarnada, que no necesita ser explicada, sino sentida.

photographic archive becomes a sensitive cartography: it traces not only place but also the relationships that inhabit it.

Chauche's archive carries a distinctive temporal density. His images do not belong to a closed past; they continue, endlessly, to fissure the spaces they enter. These photographs are not of the past—they belong to the living, to those yet to come. And therein lies their power: in the possibility of opening time, allowing it to flow, to be recognized and released.

In this exhibition, Daniel Chauche's photographs contribute a crucial dimension: they do not simply place us before a geography of the Cold War, but before a temporality that refuses closure. They invite us to look not through analytical detachment or testimonial record, but through the ethics of someone who was there, and who knew how to see. In a country where the past has so often been obscured, Chauche's photographs offer luminous traces of an embodied memory—one that does not demand to be explained, but felt.

Juana, Xemamatzé, Nebaj, Quiché, 1989



Cofrades Mayordomos, Nebaj, 1989





El Sargento, Chimaltenango, 1986

Maria Pacheco Ilom, 14 años, Chajul, 1989

GEOGRAFÍAS TEJIDAS

WOVEN GEOGRAPHIES

Este proyecto se centra en la práctica del tejido y su vínculo con la naturaleza y la comunidad a través de las cartografías. Desde un proceso artesanal tradicional, el trabajo creativo de las mujeres indígenas de Mesoamérica se transforma en un acto de sanación y en un hilo simbólico que une a comunidades marcadas por conflictos políticos y divisiones geográficas.

Los tapices, a través del color y sus particularidades textiles, representan la vista aérea de una región clave de Guatemala en donde la identidad étnica y el conflicto se entrelazan en complejas dinámicas de geopolítica, clase y raza.

Mi obra explora la psicología del conflicto y la liberación en las mujeres indígenas, así como la práctica reflexiva del tejido como una forma de resistencia simbólica ante estas tensiones y sus consecuencias.

Este proyecto se llevó a cabo en la comunidad Ixil, co-creando las obras con varias de sus miembros y utilizando indumentaria de Cotzal, Nebaj y Chajul. Como foco referencial, los mapas aéreos del Instituto Geográfico Nacional del año 1965.

Con este proyecto textil examinó cómo la práctica artística puede generar nuevos diálogos en respuesta a la opresión. Al traer a la luz las cicatrices del conflicto armado en las zonas más afectadas del Triángulo Ixil, la obra busca confrontar la herida profunda del silencio, visibilizando su impacto y reafirmando el poder del

This project centres on the practice of weaving and its deep connections to nature and community through the lens of cartography. Emerging from traditional artisanal methods, the creative work of Indigenous Mesoamerican women becomes both a symbolic thread and an act of healing—one that binds communities divided by political conflict and geographic fragmentation.

Through color and textile specificity, the tapestries evoke the aerial view of a key region of Guatemala where ethnic identity and historical conflict are interwoven in complex dynamics of geopolitics, class, and race.

My work explores the psychological dimensions of conflict and liberation in Indigenous women's lives, and the meditative practice of weaving as a form of symbolic resistance in the face of these tensions and their long-standing consequences.

This project was carried out in collaboration with members of the Ixil community, co-creating the works using traditional garments from Cotzal, Nebaj, and Chajul. As a conceptual anchor, I used 1965 aerial maps from Guatemala's National Geographic Institute.

Through this textile-based project, I examine how artistic practice can open space for new forms of dialogue in response to structural oppression. By bringing to light the scars left by Guatemala's armed conflict in the most



Q'ujumatz. San Juan Cotzal, Quiché

Huipiles y cortes reciclados, tocoyales, cintas, piel, cuero, fibras naturales y bordados.
137 x 275 cm, 2016

Recycled huipiles and cortes, tocoyales, ribbons, leather, skins, natural fibers, and embroidery.

arte como un acto de recuperación de la memoria y transformación colectiva.

Desde la época colonial de Guatemala y mucho antes de la conquista, las mujeres indígenas mesoamericanas han hilado y tejido a mano la indumentaria de sus comunidades, utilizando las técnicas del telar. Este proceso de tejido artesanal ha sido un arte predominante entre las mujeres Mayas de Guatemala.

affected regions of the Ixil Triangle, the work seeks to confront the deep wound of silence—making visible its impacts and reaffirming the power of art as a form of memory recovery and collective transformation.

Since colonial times—and long before the Spanish conquest—Indigenous Mesoamerican women have spun and woven their communities' clothing by hand, using backstrap loom techniques. This form of artisanal weaving has been a central and enduring art among Maya women in Guatemala.

A lo largo de la historia del tejido en telar de cintura, se han plasmado y compartido en los textiles rasgos culturales personales y colectivos. Desde los textos del *Popol Vuh* y las investigaciones exhaustivas de antropólogos y arqueólogos, el textil a mano ha sido central en la identidad indígena. Con el transcurso del tiempo, los distintos símbolos de flora, fauna, geometrías, colores y tipo de materiales utilizados en diversas prendas y piezas, han servido como un vehículo de comunicación, narrando visualmente los valores, retos, creencias, leyendas y por último pero no menos importante, visibilizando su estatus social.

Los cortes tradicionales y los huipiles han vestido preciosamente a las mujeres indígenas en diversas regiones del país, sirviendo no solo como prendas, sino también como símbolos de identidad que las vincula con orgullo a su respectiva etnia Maya.



Throughout the history of backstrap weaving, individual and collective cultural features have been inscribed and shared through textiles. From the ancient narratives of the *Popol Vuh* to the in-depth research of anthropologists and archaeologists, handwoven textiles have remained central to Indigenous identity. Over time, the diverse symbols of flora, fauna, geometry, colors, and materials used in different garments and pieces have served as vehicles of communication—visually narrating values, struggles, beliefs, and legends, while also making visible women’s social status.

Traditional *cortes* and *huipiles* have adorned Indigenous women throughout Guatemala’s regions—serving not only as garments, but as powerful symbols of identity, linking them with pride to their respective Maya communities.

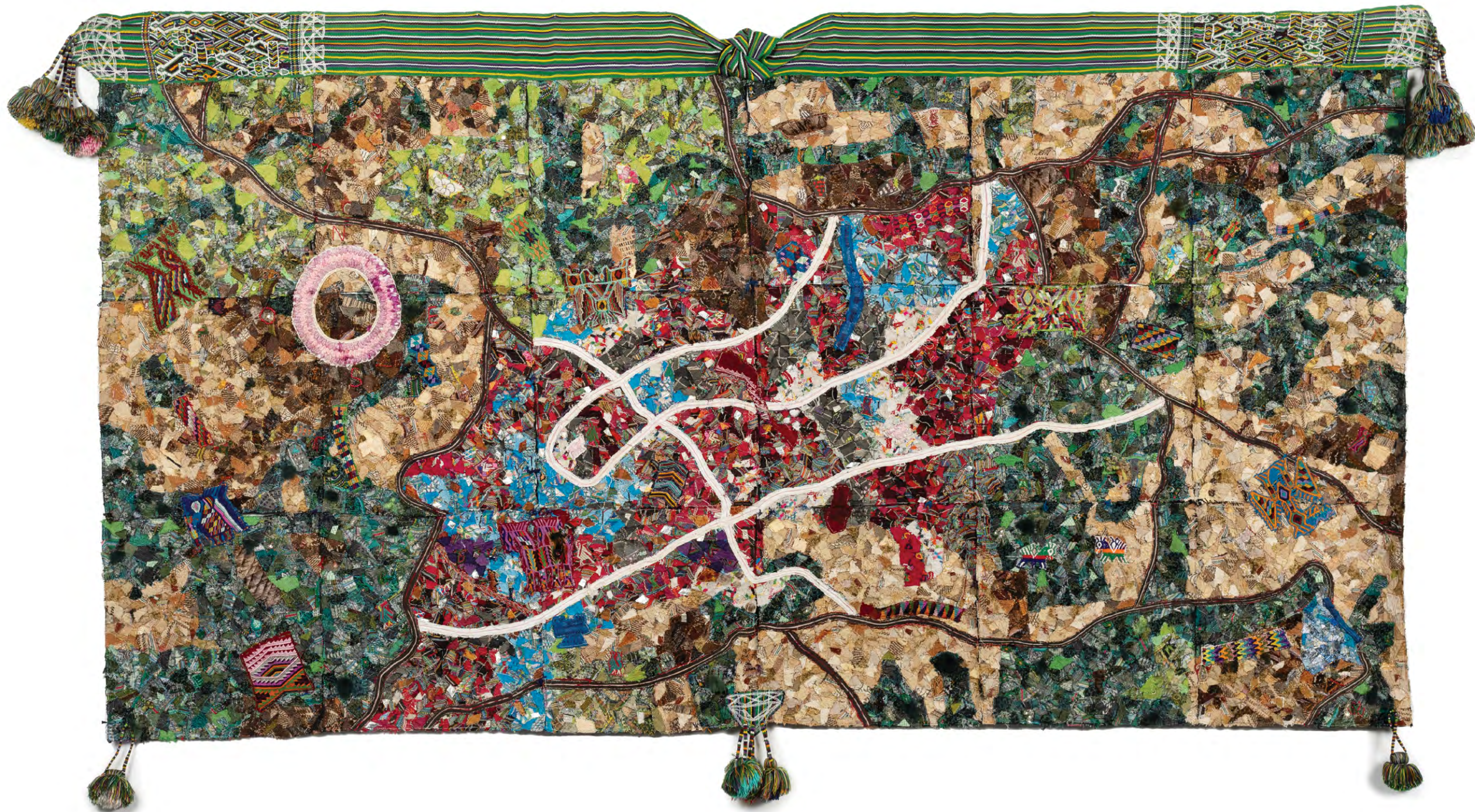
Xquiq. Santa María de Nebaj, Quiché

Huipiles y cortes reciclados, tocoyales, cintas, piel, cuero, fibras naturales y bordados.

150 x 260 cm, 2016

Recycled huipiles and cortes, tocoyales, ribbons, leather, skins, natural fibers, and embroidery.

150 x 260 cm, 2016



Ixazaluoh. San Gaspar Chajul, Quiché

Huipiles y cortes reciclados, tocoyales, cintas, piel, cuero, fibras naturales y bordados.
150 x 260 cm, 2016

Recycled huipiles and cortes, tocoyales, ribbons, leather, skins, natural fibers, and embroidery.
150 x 260 cm, 2016



JENNIFER PAIZ

CON TÍTULO DESCONOCIDO

UNTITLED

La participación en *Trazos Cartográficos* corresponde a una propuesta mayor que surge de una comparación entre los mecanismos de despojo de territorios ocurrido durante el saqueo y conquista española y lo que actualmente ocurre en Guatemala. El desalojo violento de las áreas ubicadas en los barrancos y zonas “suburbanas” de la ciudad.

En el devenir histórico, ya a mediados del Siglo XX, durante los gobiernos de Juan José Arévalo y Jacobo Árbenz, se planteó un intento de modernización del Estado y reorganización del territorio a favor de los agricultores, la denominada Reforma Agraria que ubicó a Guatemala dentro de los objetivos globales de la Guerra Fría entre Estados Unidos y la Unión Soviética.

La respuesta violenta no se hizo esperar, todos los beneficiarios de la reforma agraria fueron tratados como invasores y perseguidos por el ejército. Años después la persecución se hizo extensiva a organizaciones civiles de estudiantes y campesinos, que fueron asesinados y enterrados en fosas clandestinas cuyo número exacto de víctimas se desconoce hasta la actualidad, y se promedia en trescientas mil víctimas.

My participation in *Trazos Cartográficos* forms part of a broader project that emerges from a comparison between the mechanisms of territorial dispossession that occurred during the Spanish conquest and looting, and those currently unfolding in Guatemala—specifically, the violent evictions taking place in ravines and so-called “suburban” zones of the capital city.

In the course of Guatemala’s history, by the mid-twentieth century, the administrations of Juan José Arévalo and Jacobo Árbenz proposed an effort to modernize the state and reorganize land ownership in favour of small farmers. This effort, known as the Agrarian Reform, placed Guatemala squarely within the global objectives and conflicts of the Cold War between the United States and the Soviet Union.

The response was swift and violent. All beneficiaries of the agrarian reform were treated as invaders and persecuted by the military. Years later, Civil organizations—composed of students and peasant farmers—were also targeted, with many of their members assassinated and buried in clandestine graves. The exact number of victims remains unknown, though estimates reach approximately 300,000.

De la serie “Con título desconocido”: *Sin título*, 2024. Vidrio grabado y madera. 100 x 93 x 59 cm
From the series *Untitled, Untitled*. 2024. Engraved glass and wood. 100 x 93 x 59 cm

Los sobrevivientes huyeron hacia Chiapas y Quintana Roo en México, o se desplazaron hacia la capital hacia áreas consideradas ociosas o inseguras. Estas son las áreas que he bosquejado a través de mapas in situ.

Dada la sobrevaloración de los bienes inmuebles y la gentrificación actual, también éstas áreas han adquirido plusvalía, por lo que los pobladores se ven nuevamente amenazados por el desalojo, sin que importe más que el valor dado por el mercado.

Es por esto que los mapas han sido elaborados sobre vidrio, e iluminados desde adoquines utilizados por el gobierno municipal para señalar el nuevo uso de dichos territorios.

En esta investigación he encontrado y convivido con los habitantes de estas zonas, organizados en la defensa de sí mismos y sus territorios, como una prueba viviente de la guerra que aún pervive en Guatemala, Centroamérica y países del Caribe.

El proyecto *Con título desconocido* es uno en proceso que continúa creciendo.

Survivors fled either to Chiapas and Quintana Roo in Mexico or relocated to the capital, settling in areas deemed marginal or unsafe. These are the very spaces I have sketched through in situ mapping.

Given today's real estate speculation and ongoing gentrification, these same areas have since acquired significant commercial value. As a result, their inhabitants once again face the threat of eviction—driven by market logic and with little regard for the people who live there.

For this reason, the maps in this project have been created on glass and illuminated using paving stones of the kind employed by municipal authorities to mark out the new uses of these contested territories.

Through this research, I have encountered and lived alongside residents of these areas, who remain actively organized in defense of their homes and communities. They stand as living proof that the war continues in Guatemala, as in much of Central America and the Caribbean.

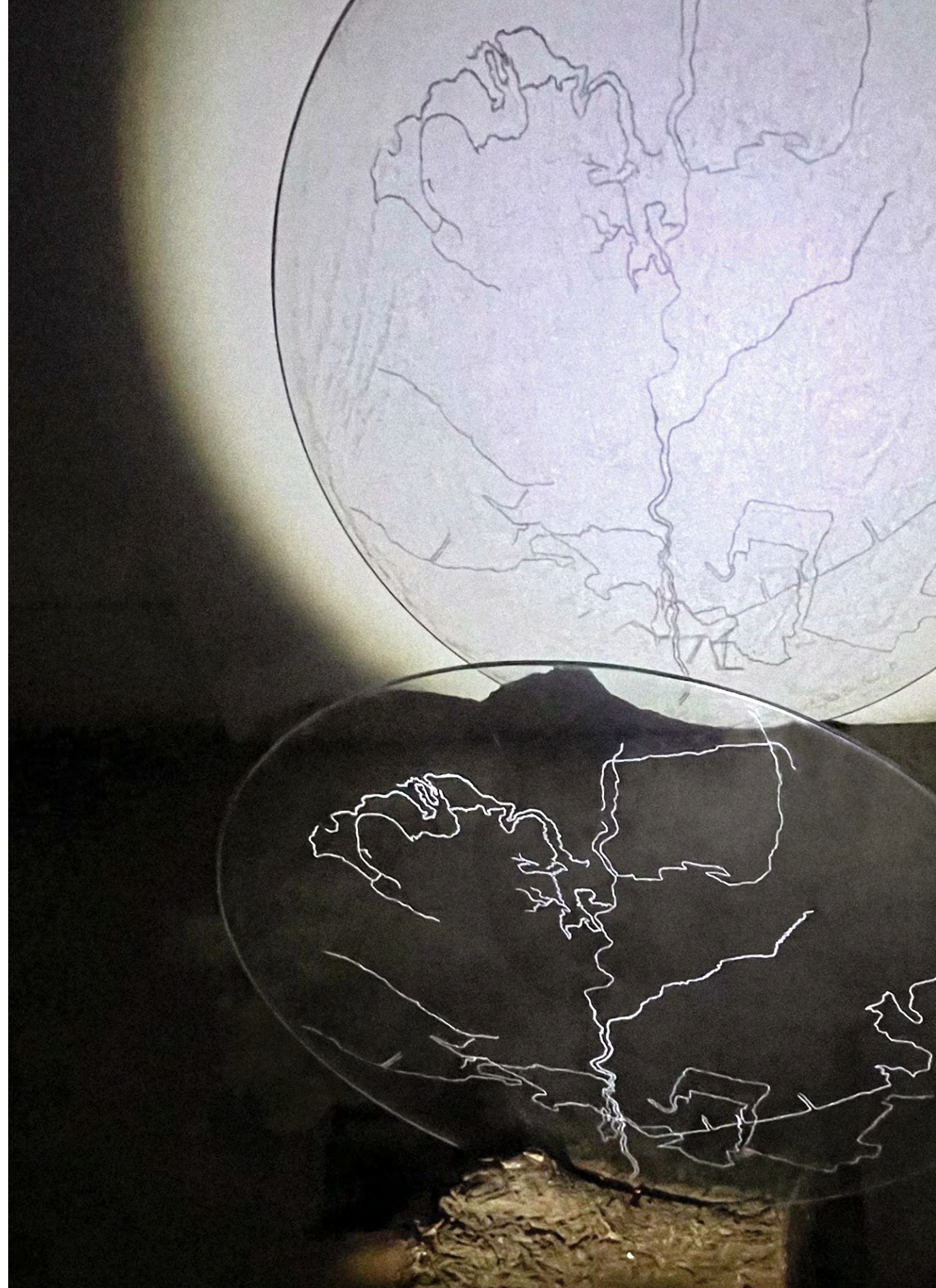
Untitled is a work in progress—an ongoing project that continues to grow.

De la serie "Con título desconocido": Sin título (detalle), 2024.

Vidrio grabado y madera. 100 x 93 x 59 cm

From the series *Untitled, Untitled* (detail), 2024.

Engraved glass and wood. 100 x 93 x 59 cm



TRIÁNGULO IXIL: CAMINOS HACIA LA DIGNIFICACIÓN DE LA MEMORIA

«...Todos los días se confundían los caminos.

Todas las noches cambiaban de lugar los resplandores.

Ixtab comprendió de pronto que una ciudad en ruinas navegaba hacia el oeste.

Sus habitantes estaban furiosos y hambrientos. Traían banderas que azotaban

timbales de miedo...».

«...Un día el mundo se fragmenta como si fuera una hoja devorada por gusanos.

Los guerreros quedaban sin dedos a la orilla de ríos ahogados de sangre.

Otros eran desgarrados por los blanquísimos colmillos de los perros.

El crujir de los cráneos

inundaba el viento...»

Ixtab, 2022 / Eduardo Villalobos / Editorial Catafixia

IXIL TRIANGLE: PATHS TOWARD THE DIGNIFICATION OF MEMORY

“...Each day the paths became more tangled.

Each night the glimmers shifted places.

Ixtab suddenly understood that a ruined city was drifting westward.

Its inhabitants were furious and starving.

They carried flags that beat against the drums of fear...”

“...One day the world splintered as if it were a leaf devoured by worms.

Warriors were left without fingers on the banks of rivers drowned in blood.

Others were torn apart by the gleaming white fangs of dogs.

The cracking of skulls flooded the wind...”

Ixtab, 2022 / Eduardo Villalobos / Editorial Catafixia



Caminos hacia la dignificación de la memoria (detalle), 2024. Técnica mixta sobre papel pergamino. 76 x 46 x 4 pulgadas

Paths Toward the Dignification of Memory (detail), 2024. Mixed media on parchment paper. 76 x 46 x 4 inches



La tragedia que significó el conflicto armado en Guatemala en el marco de la Guerra Fría, y sus horriblas consecuencias en la población indígena del altiplano, no puede sino despertar recuerdos muy dolorosos. Los mecanismos de humillación y sometimiento, a los cuales se sumaron imposiciones religiosas, tienen un enorme parecido con aquellos que, en el mismo continente, pero en el tiempo de la invasión europea, sufrieron los pueblos indígenas originarios.

El teatro de los acontecimientos fue el mismo; los móviles imperiales, muy parecidos, sea por el control geopolítico, los ideales doctrinarios de las potencias involucradas o la ambición y la codicia por los recursos naturales.

La Guerra Fría, y sus alcances globales, representó un capítulo sombrío y de infamia en la historia de la crueldad humana. Es inútil pensar que los recuerdos se desvanecerán entre las nieblas del tiempo y que las heridas han sanado. Negar la historia es condenarse a repetir los mismos errores, simplemente porque lo que no se discierne ni se expresa no puede ser sanado.

En el Triángulo Ixil, las mujeres y los hombres no han sido escuchados.

The tragedy brought about by Guatemala's armed conflict—unfolding in the context of the Cold War—and its horrific consequences for the Indigenous populations of the highlands, can only awaken the deepest of sorrows. The mechanisms of humiliation and domination, compounded by religious impositions, bear striking similarities to those inflicted upon Indigenous peoples across the continent during the European invasion.

The stage was the same. The imperial motives—whether for geopolitical control, ideological influence, or sheer greed for natural resources—were all too familiar.

The Cold War, with its global reach, represents one of the darkest and most shameful chapters in the history of human cruelty. It is futile to believe that memory will fade into the fog of time, or that the wounds have healed. To deny history is to doom ourselves to repeat its errors—because what is neither acknowledged nor spoken cannot be healed.

In the Ixil Triangle, the voices of women and men have not yet been heard.

Caminos hacia la dignificación de la memoria (detalle), 2024. Técnica mixta sobre papel pergamino. 76 x 46 x 4 pulgadas

Paths Toward the Dignification of Memory (detail), 2024. Mixed media on parchment paper. 76 x 46 x 4 inches



ANDREA MONROY PALACIOS

SERIE CUANDO MUERA

SERIES UPON MY DEATH

Las plantas de mi jardín, que dan frutos, son un registro de cuidado y de mi propia presencia. Analizo los ciclos de nacimiento y muerte a través de la observación de su desarrollo. Son tanto alimentos que me dan vida en la tierra como seres que me hacen comprender lo perenne del ser naturaleza.

Bordo sobre cargadores, tejidos en telar de pie y obtenidos en diferentes regiones de Guatemala, las siluetas de estos frutos. Estos lienzos se transforman en esculturas, al llenarlos con piedrín, como representación de mi propio peso humano. Así, este peso se convierte en una carga de historias que pasan de lo personal a lo colectivo en esta exposición.

Relaciono como las plantas del verde profundo de la región Ixil se convirtieron en sustento y refugio humano durante un período sangriento. Y como a través de ciclos de renacimiento nos muestran que el olvido solo se hace presente con el recuerdo y se tangibiliza con el peso histórico.

Los textiles de esta región presentan variada simbología zoomorfa. Me concentro en el análisis de los pájaros. Como seres que representan viajes de esperanza. Abstraigo las formas de sus alas y las bordo en un cargador, que lleno de piedra pómez y algodón sembrado y cultivado por mí, para que las lágrimas que aún se hacen presentes encuentren donde absorberse y den paso a nuevos ciclos.

The plants in my garden, which bear fruit, are a record of care and of my own presence. I analyze cycles of birth and death through observing their development. They are both nourishment that gives me life on earth and beings that help me understand the everlasting nature of life.

I weave onto these canvases the silhouettes of these fruits, created on a standing loom and obtained from different regions of Guatemala. These canvases transform into sculptures by filling them with small stones, symbolizing my own human weight. In this way, this weight becomes a burden of stories that transition from the personal to the collective in this exhibition.

I relate how the plants from the deep green region of Ixil became sustenance and human refuge during a bloody period. And how, through cycles of rebirth, they show us that forgetting only persists with remembrance and becomes tangible through historical weight.

The textiles from this region feature diverse zoomorphic symbolism. I focus on the analysis of birds as beings representing journeys of hope. I abstract their wing forms and embroider them onto a cargador, filled with pumice stone and cotton planted and cultivated by me, so that the tears that still remain can find where to be absorbed and give way to new cycles.



De La Serie Cuando Muera: Cargadores, 2023-2025
Bordado con lana sobre cinco lienzos tejidos en telar de pie por artesanos guatemaltecos unidos por randas, rellenos de piedrín, algodón, piedra pómez, ganchos de carnicería
90 cms x 50 cms x 50 cms aprox

From the Series When I Die: Carriers. 2023-2025.
Wool embroidery on five woven canvases created on a standing loom by Guatemalan artisans, joined with randa, filled with small stones, cotton, pumice stone, and meat hooks. Each piece measures 90 cm x 50 cm x 50 cm.



HABRÁ LLEGADO LA HORA

Cuando en mi devastado país
la primavera
decida que ya es tiempo
de florecer de nuevo,
tendrá el abono
de la osamenta humana
que dispersó en todos lados
la danza de la muerte.

Entonces,
toda la cruda historia:
la sitiada,
la oral,
la clandestina,
se erigirá sobre el mapa.

Habrà llegado la hora
de aproximar a la tierra
el corazón y el oído
para escuchar las voces
que hemos estado evocando
contra cualquier ley de olvido.

Francisco Morales Santos

THE TIME WILL HAVE COME

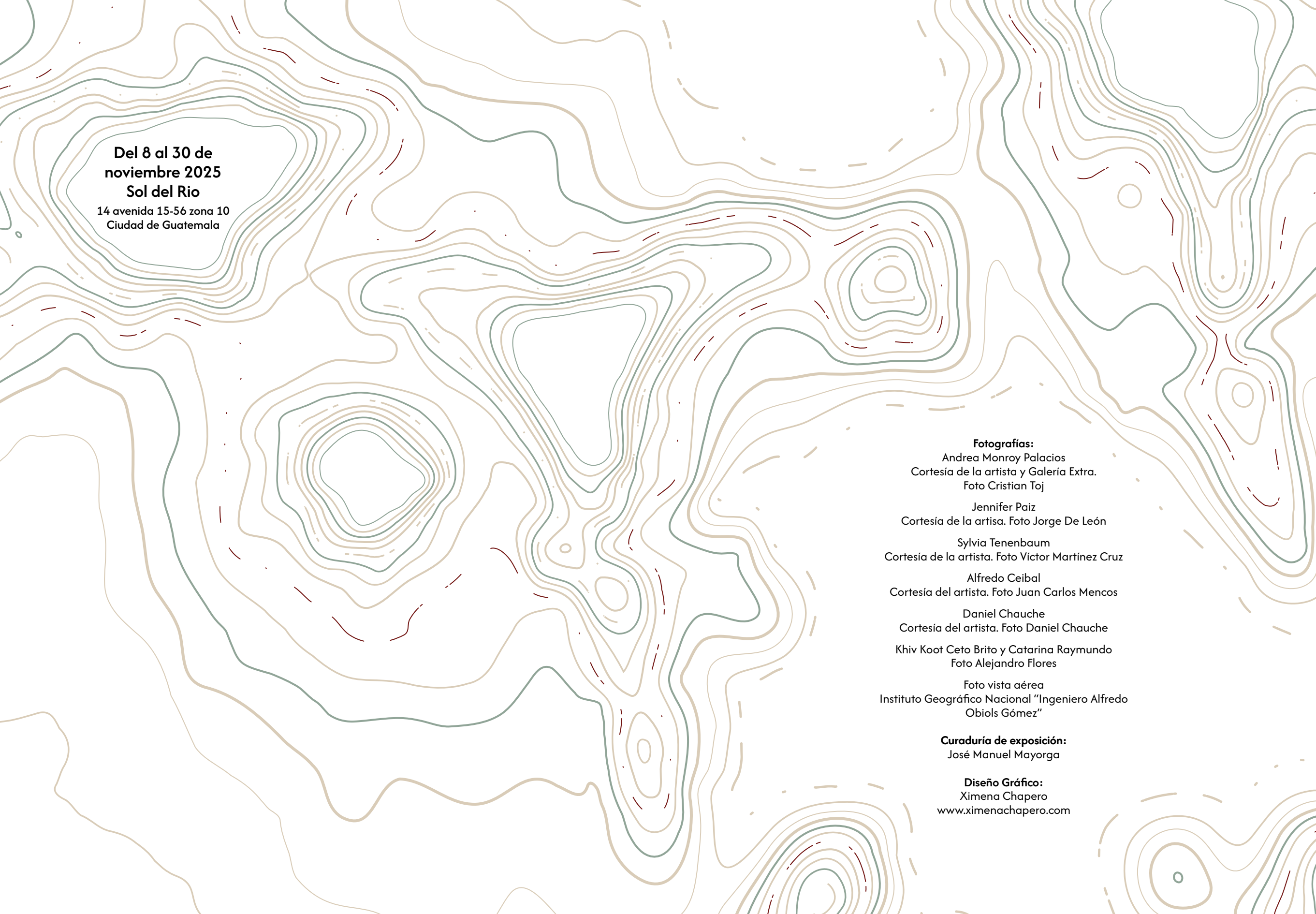
When in my devastated country
spring
decides that it is time
to bloom again,
it will be nourished
by the bones of humankind
scattered everywhere
by the dance of death.

Then,
all the raw history:
the besieged,
the oral,
the clandestine,
will rise upon the map.

The time will have come
to bring closer to the earth
the heart and the ear
to listen to the voices
we have been summoning
against any law of forgetting.

Francisco Morales Santos

Daniel Chauche
Aldea Modelo las Violetas, Nebaj, Quiché, 1986
Plata/gelatina, medidas variables
Model Village Las Violetas, Nebaj, Quiché. 1986
Gelatin silver print, various sizes

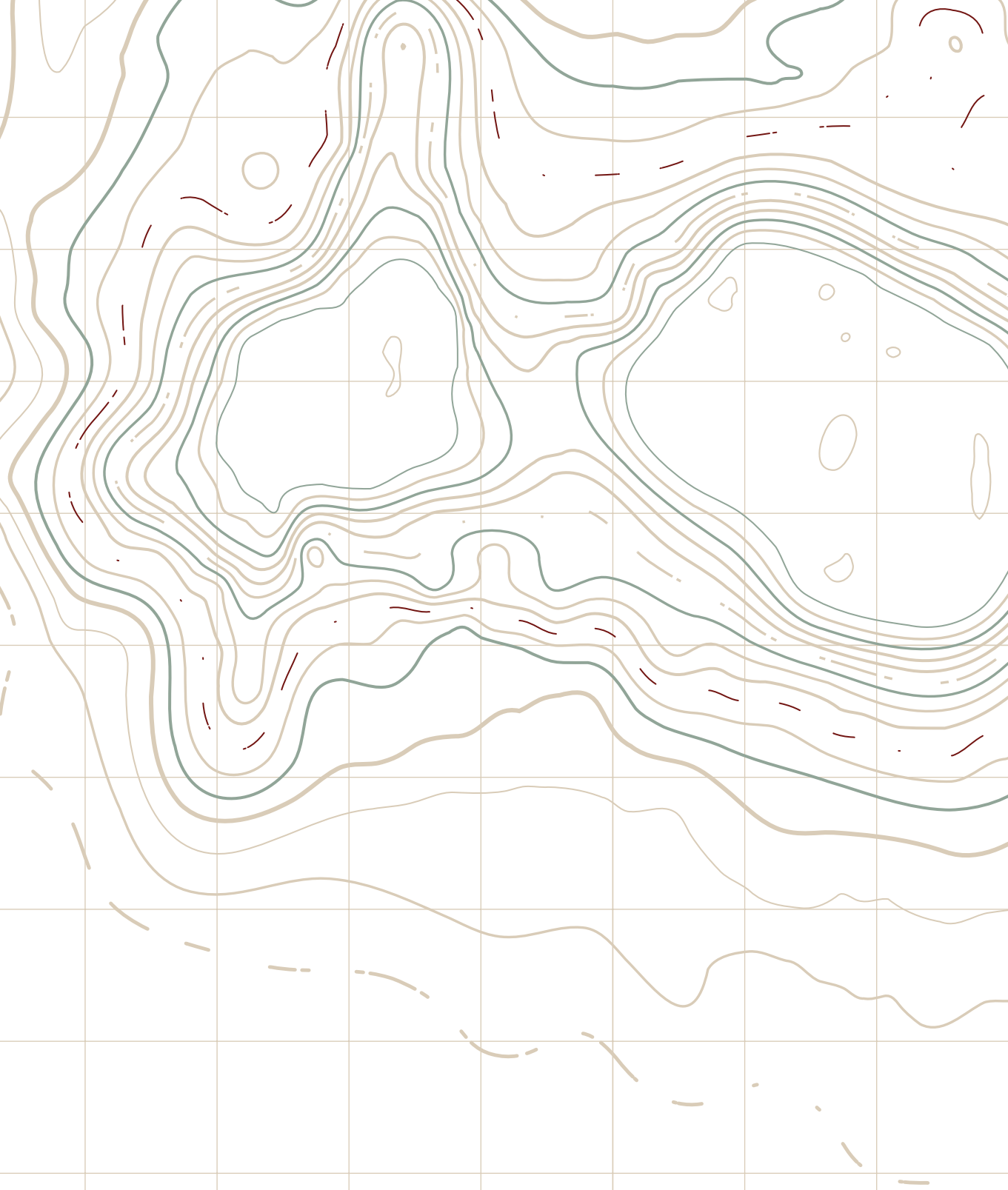


**Del 8 al 30 de
noviembre 2025**
Sol del Rio
14 avenida 15-56 zona 10
Ciudad de Guatemala

Fotografías:
Andrea Monroy Palacios
Cortesía de la artista y Galería Extra.
Foto Cristian Toj
Jennifer Paiz
Cortesía de la artista. Foto Jorge De León
Sylvia Tenenbaum
Cortesía de la artista. Foto Víctor Martínez Cruz
Alfredo Ceibal
Cortesía del artista. Foto Juan Carlos Mencos
Daniel Chauche
Cortesía del artista. Foto Daniel Chauche
Khiv Koot Ceto Brito y Catarina Raymundo
Foto Alejandro Flores
Foto vista aérea
Instituto Geográfico Nacional "Ingeniero Alfredo
Obiols Gómez"

Curaduría de exposición:
José Manuel Mayorga

Diseño Gráfico:
Ximena Chaperó
www.ximenachapero.com



THE UNIVERSITY
of EDINBURGH



Cold War
Cartography
in Guatemala



Arts and
Humanities
Research Council

